

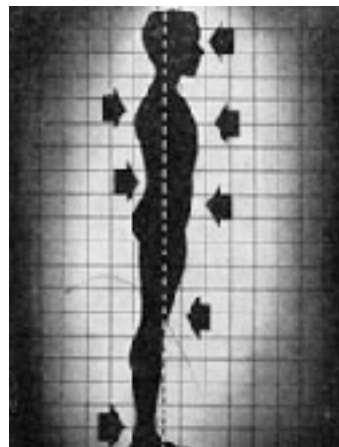
BOLETÍN WASLI 2008 - 05



WASLI trabaja para el desarrollo de la profesión de intérprete de lengua de señas en el mundo

- Intérpretes de señas en alto riesgo ergonómico
- Interpretación de lengua de señas en Somalia
- Interpretación de lengua de señas en Turquía
- Conferencia AVLIC "Conectando Mentes y Comunidades" – 29 de Julio al 2 de Agosto 2008, St. Johns, Newfoundland, Canadá

Intérpretes de lengua de señas en alto riesgo ergonómico



Science Daily informa sobre investigaciones que indican que la interpretación en lengua de señas viene con alto riesgo de RSI (o similar),

<http://www.sciencedaily.com/releases/2008/04/080417105449.htm>

La investigación indica que la interpretación causa estrés físico a las extremidades más que tareas de alto riesgo que se hacen en escenarios industriales, incluyendo el ensamblaje en fábricas. También encontró un lazo directo entre un aumento en estrés mental y cognitivo del intérprete y un aumento en el riesgo de lesiones musculoesqueléticas tales como el síndrome del túnel carpiano y la tendinitis.

Y continúa diciendo:

“El impacto del estrés repetitivo en ambientes industriales y de oficina ha sido bien documentado, pero hay menos información sobre el riesgo de lesión ergonómica a intérpretes de lengua de señas! ... “Nuestra investigación indica que los intérpretes pueden en realidad estar en un riesgo más alto de lesión que otras profesiones.”

Esta investigación tiene que ser recibida como una medida de salud y seguridad, y presta peso a los riesgos asociados de la profesión. Sin embargo, ¿Quiere decir esto que las primas de seguro relacionadas a las lesiones de trabajo podrían subir?

TURQUÍA – CAPACITACIÓN DE INTÉRPRETES DE LENGUA DE SEÑAS



Superficie: 778,452 km²
Población: 69,630,000
Capital: Ankara
Idioma: Turco, curdo
Moneda: Libra turca (EU\$1=144,000 TL)
(Fuente: Atlas Mundial de Reader´s Digest 2005)

WASLI ha recibido información que la primera capacitación de intérpretes de lengua de señas se realizará del 18-24 de mayo del 2008 en Cesme por Izmir. La asociación turca de sordos junto con el gobierno realizarán la capacitación y participarán 22 intérpretes.

Fuente: Hasan Korkmaz y Oya Ataman)

WASLI les desea lo mejor con la capacitación y espera recibir un informe de los resultados de esta.

SOMALILANDIA – INFORME SOBRE INTERPRETACIÓN EN LENGUA DE SEÑAS



Superficie: 176,210 km²
Población: 3,500,000
Capital: Hargeisa

Idioma: Somalí, árabe, inglés
Moneda: Chelín somalí
(Fuente: Readers Digest World Atlas 2006)

1. La situación de la interpretación de la lengua de señas en Somalilandia

Los intérpretes de lengua de señas son los principales medios por los cuales individuos sordos logran acceso a las instalaciones, servicios e información de las comunidades más grandes en las cuales ellos viven. Los intérpretes de lengua de señas son el mecanismo crucial a través del cual sordos disfrutan oportunidades de igualdad como los oyentes. La Federación Mundial de Sordos afirma el derecho de todos los sordos a tener acceso a una interpretación de alta calidad entre el idioma oral de la comunidad oyente y su propia lengua de señas. Este derecho ahora requiere el establecimiento de programas de capacitación y mecanismos de evaluación en cada país para hacer disponible intérpretes de calidad.

La presente situación de los intérpretes de lengua de señas en Somalilandia se describe mejor como desalentadora?. Esto es porque la comunidad sorda en Somalilandia no disfruta de los mismos derechos que otras comunidades sordas más grandes en otras partes del mundo.

No hay instituciones de capacitación que brinden programas de capacitación a maestros sordos para que las habilidades de interpretación puedan ser accesibles a aquellos que más lo necesitan. Además, las autoridades locales no están familiarizadas con la interpretación en señas y este hecho se refleja en la planificación de las necesidades educativas del país.



Similarmente, la organización de sordos del país no puede funcionar por falta de recursos. Esta organización lucharía para promover los derechos de la comunidad sorda en el país en términos de concientizar al público en general y abogar para tener voz en todos los temas y decisiones que afectan la vida de la comunidad sorda. En cuanto a esto, los esfuerzos hechos por Doreen Woodford merecen ser mencionados por su contribución tanto a la capacitación del actual personal docente en las escuelas de sordos en la región así como su extensa labor y campañas de publicar las actividades de la comunidad sorda a los ojos del mundo. Los estudiantes sordos que están matriculados en las escuelas estatales no pueden continuar su educación por la ausencia de intérpretes.

Sin intérpretes, la educación secundaria puede ser muy frustrante y difícil para alumnos sordos. Para proveer servicios de interpretación a estos alumnos, la escuela para sordos Borama ya ha enviado a un maestro/intérprete a una de las escuelas secundarias para apoyarlos. No obstante, hay una gran necesidad de enviar un intérprete de lengua de señas a una de las escuelas secundarias. En cuanto a esto, hay una necesidad urgente de ayudar a la comunidad sorda tener acceso a los servicios de interpretación por la capacitación de maestros de la secundaria y capacitación adicional para los maestros de la escuela para sordos..

En las escuelas, la gerencia se responsabiliza de asegurar que todos los alumnos oyentes y sordos tengan el derecho fundamental de comunicarse libremente en todo momento y cuando hay una reunión, conferencia, taller y otras actividades en particular.

Fuera de la escuela, hay una tendencia de pensar que a la comunidad sorda le falta la capacidad de contribuir al desarrollo de actividades en el país. Esto se ve reflejado en la ausencia de avances tecnológicos que suple las necesidades de personas sordas en Somalilandia tales como programas de televisión en lengua de señas, la comunicación en lengua de señas por teléfono celulares y computadores con cámaras.

Finalmente, no hay servicios de interpretación en lengua de señas en Somalilandia en los juzgados, hospitales, comisarías y otros lugares importantes. Algunas veces amigos y familiares que conocen la lengua de señas ayudan. Esto, sin embargo, no tiene mucho éxito porque ocurren mal entendidos y estas personas no pueden interpretar bien en señas todo lo que se fiar ni decir todo lo que se comunica a través de señas. Aún los maestros que saben señas necesitan capacitarse como intérpretes profesionales porque a lo mejor no comprenden la ética y el rol de un intérprete.

(Este informe es cortesía de Mohamed Abdi Hashi del colegio de sordos de Borama 2008)

AVLIC 2008 – CONECTANDO MENTES Y COMUNIDADES



AVLIC es la Asociación de Intérpretes de Lengua Visual del Canadá. Este año la conferencia de AVLIC será en St. John, Newfoundland, en la costa este del país. El tema de la conferencia es "Conectando Mentes y Comunidades".

Para información acerca de AVLIC visite www.avlic.ca

Para información acerca de AVLIC 2008 visite <http://www.avlic2008.com/home.html>

IMPORTANTE

El Editor, en colaboración con la Junta Directiva de WASLI y contribuyentes externos, producen el boletín de WASLI. WASLI se esfuerza para garantizar la autenticidad de toda información que proporciona. WASLI no se responsabiliza por la fidelidad del contenido o las opiniones aquí expresadas. La información se puede reproducir siempre que se cita la fuente.

Para obtener permiso para usar las fotografías oficiales de WASLI, comunicarse con secretary@wasli.org.

Para hacer una contribución o para avisarnos de un cambio de dirección electrónica, por favor contactar con secretary@wasli.org.

Junta Directiva de WASLI: Correo-e: secretary@wasli.org Sitio Web: www.wasli.org

Miembros de la Junta: Presidenta: Liz Scott Gibson, Vicepresidente: Juan Carlos Druetta, Secretario: Zane Hema, Tesorero: Daniel Burch

Representantes:

(África) Philemon Akach: (Asia) Emiko Ichikawa: (Australasia y Oceanía) George Major: (Balcanes)

Selman Hoti: (Europa) Marco Nardi: (Latinoamérica) José Luis Brieva: (Norteamérica) Deb Russell:

(Transcaucasia y Asia Central) Anna Komarova

(Traducción del inglés al español por Ernesto Zavala, ErnZav@aol.com).